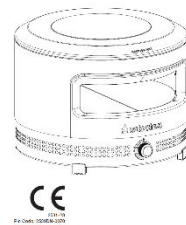


HASZNÁLATI ÚTMUTATÓ – PI PRIME GÁZÜZEMŰ PIZZASÜTŐ



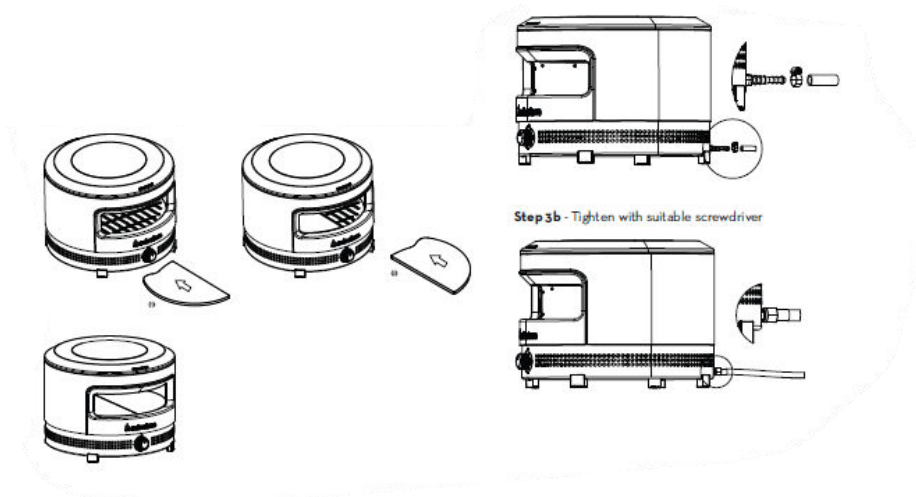
FONTOS: Használat előtt olvassa el a teljes útmutatót. A biztonsági előírások be nem tartása tüzet, robbanást, anyagi kárt vagy súlyos személyi sérülést okozhat.

1. ÁLTALÁNOS BIZTONSÁGI ELŐÍRÁSOK

- **Kizárólag kültéri használatra:** Soha ne használja a készüléket épületben, garázsban, sátorban vagy bármilyen zárt, fedett területen.
- **Szén-monoxid veszély:** A gázégés során szén-monoxid keletkezhet, amely zárt térben felhalmozódva életveszélyes.
- **Gyúlékony anyagok:** Tartson legalább 1 méter (36 inch) távolságot a sütő minden oldalától bármilyen éghető szerkezettől vagy anyagtól. Ne használja lógó tető vagy ágak alatt.
- **Ajtó használata (Szigorú tiltás): SOHA ne használja az opcionális első ajtót (Front Door), amíg a gázégő üzemel!** Ez robbanáshoz, mérgezéshez és a készülék tönkremeneteléhez vezethet.
- **Szél:** Ne használja a sütőt erős szélben. Ha a láng kialszik, azonnal zárja el a gázt.

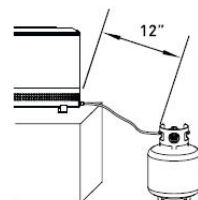
2. ÖSSZESZERELÉS ÉS TELEPÍTÉS

1. **Elhelyezés:** Helyezze a Pi Prime-ot egy stabil, vízszintes, nem gyúlékony felületre (fém, kő vagy beton asztal).
2. **Pizzakövek:** Helyezze be a cordierit pizzaköveket. Ügyeljen rá, hogy ne legyen közöttük rés, és stabilan feküdjenek.
3. **Gázipalack csatlakoztatása:**
 - Csak folyékony propán-bután (LPG) gázt használjon.
 - Ellenőrizze, hogy a sütő gombja **OFF** állásban van.
 - Csatlakoztassa a nyomákszabályozót (regulátort) a palackhoz, és szorítsa meg.
 - **Szivárgásellenőrzés:** Minden használat előtt vagy palackcsere után kenje le a csatlakozásokat szappanos vízzel. Ha buborékok képződnek, ne gyújtsa be, és ellenőrizze a tömítéseket!



3. BEGYÚJTÁSI FOLYAMAT

1. Nyissa ki teljesen a gázpalack szelepét.
2. Nyomja be a Pi Prime elején található szabályozógombot, és lassan fordítsa el az óramutató járásával ellentétes irányba a **HIGH** (nagy láng) jelzésig.
3. Egy kattantást kell hallania (piezo gyújtás), és a lángnak meg kell gyulladnia a hátsó égőnél.
4. **FONTOS:** Miután meggyulladt a láng, **tartsa benyomva a gombot még 5-10 másodpercig**. Ez aktiválja a biztonsági hőelemet. Ha elengedi a gombot és a láng kialszik, várjon 5 percet a gáz kiszellőzésére, mielőtt újra próbálkozna.
5. A lángot a gomb elforgatásával szabályozhatja a **LOW** (kicsi) és **HIGH** (nagy) állások között.



4. SÜTÉSI TANÁCSOK

- **Előmelegítés:** Melegítse a sütőt maximumon legalább 15-20 percig. A kő hőmérsékletének el kell érnie a kb. 400-450°C-ot a tökéletes eredményhez.
- **Láng szabályozása:** Sütés közben érdemes visszavenni a lángot közepesre, hogy a pizza alja és teteje egyszerre süljön meg.
- **Forgatás:** A pizza 60-90 másodperc alatt elkészül. 20-30 másodpercenként forgassa el a pizzát, mert a hátsó égőnél sokkal intenzívebb a hő.

5. KARBANTARTÁS ÉS ÁPOLÁS

- **Pizzakő:** Ne mossa le vízzel! A vizet felszívó kő hevítéskor megrepedhet. Az ételmaradékot égesse le róla (piro-tisztítás), majd kaparja le kefével.
- **Zsíros ételek:** Ne süssön túl zsíros ételeket vagy húsokat közvetlenül a kövön, mert a lecsöpögő zsír kigyulladhat és füstölhet. Ha zsírtűz keletkezik, azonnal zárja el a gázt. **SOHA ne használjon vizet az oltáshoz!**
- **Tisztítás:** A külső rozsdamentes felületet puha ronggyal és enyhe tisztítószerrel tisztítsa, miután teljesen kihűlt.
- **Égők:** Ellenőrizze, hogy az égőnyílások nincsenek-e eltömődve (pl. pókhálóval vagy kosszal), mert ez sárga lángot és tökéletlen égést okoz.

6. TÁROLÁS

- Használat után zárja el a palackot, majd a készülék gombját.
- Hagyja teljesen kihűlni a sütőt (legalább 2 óra).
- Tárolja száraz helyen. Ha kültéren hagyja, használjon Solo Stove védőhuzatot.
- A gázpalackot mindig a készülékről leválasztva, jól szellőző helyen tárolja.